

【伊豆大島の初日の出】(東京都大島町)

伊豆諸島北部に位置する伊豆諸島最大の島で、海路であれば東京・竹芝桟橋から大型船で約8時間、ジェット船だと約1時間45分で行くことができる。島全体が活火山であり、2010年には関東ではじめて「日本ジオパーク」に認定。島中央部に位置する三原山や見渡す限り広がる水平線からの初日の出を拝むツアーが人気で、パワースポットとしても知られる。

TOKYOシャイン

<https://www.tokyoshigoto.jp/>



この印刷物には、石油系溶剤を含まないインクを使用しています。



vol.
23

発行 公益財団法人東京しごと財団／東京しごとセンター・ヤングコーナー
企画制作 パーソルテンプスタッフ株式会社
印刷 タナカ印刷株式会社
発行年月日 令和2年12月25日



輝ける仕事はここにある！

TOKYOシャイン

【特集】

多様な働き方ができる企業

東京のキラリと光る
中小企業を10社紹介。
就職活動に役立つ情報が
きつと見つかるはず！



vol. 23

東京にはたくさんの企業があります。

その多くが日本の産業を支える**中小企業**で、一社一社にそれぞれの魅力があります。

しかし、**求職者**がそれらの企業について詳しく知ることはなかなか難しいのが現状です。

「TOKYO シャイン」は、20代・30代の若手求職者に

もっと**中小企業**の魅力を知ってもらうことを目的に創刊されました。

毎号、様々な切り口で、中小企業を紹介していこうと考えています。

今号では、「**多様な働き方ができる企業**」を**10社**取り上げ、その魅力に迫りました。

あなたが知らない**素晴らしい会社**が、東京にはまだまだたくさんあります。

ぜひ、あなたにぴったりの一社を見つける**手がかり**にしてください。



キラリと光る**中小企業**が 東京にはたくさんあるんだ!

04 10人の若手社員に質問! 中小企業で働く魅力って、何ですか?

06 めっきの世界で90年以上の歴史を持つ老舗企業
株式会社大崎金属(製造)

08 有害生物を抑制し、私たちの清潔な暮らしを守る会社
株式会社シー・アイ・シー(サービス)

10 世界を相手にビジネス。海外製電子部品の輸入販売代理店
株式会社アイレックス(卸・商社)

12 サービスの質にこだわるタクシー・ハイヤー会社
東京エムケイ株式会社(運輸・倉庫)

14 より良い労働環境づくりの手助けをする、産業別労働組合
ものづくり産業労働組合 JAM(その他)

16 セキュリティスタッフとして高級ブランドの店舗警備を行う
株式会社マックスセキュリティサービス(サービス)

18 「人」が中心。Webシステムに精通するIT開発会社
YI株式会社(情報通信)

20 日本有数のノウハウを持つWebコンサルティング会社
株式会社三和(情報通信)

22 民間の立場から人々に愛される「まち」をつくる
株式会社まちづくり立川(サービス)

24 自分らしく働けるインフラ関連・システム開発会社
株式会社J-weed(情報通信)

26 お父さん、教えて!
『Web面接の注意点って?』

「東京しごとセンター」とは?

一人ひとりの適性や状況を踏まえたきめ細かな就業相談(キャリアカウンセリング)から、就職活動や就職後に役立つ知識・スキルを習得するための各種セミナーや能力開発、求人情報の提供・職業紹介まで、就職に関する一貫したサービスを提供しています。対象は、若年者から高齢者まですべての年齢層の求職者です。なお、29歳以下を対象にした「ヤングコーナー」は施設3階にあります。『ハローワーク飯田橋U-35』が併設されているので、パソコンでの求人情報検索や、就職相談・職業紹介などのサービスを施設内でご利用いただけます。
※一部、30~34歳以下の方もご利用いただけるサービスもございます。

【業務時間】《平日》午前9時~午後8時 《土曜》午前9時~午後5時
※日曜・祝日および年末年始(12/29~1/3)はお休みです

【所在地】東京都千代田区飯田橋3丁目10番3号 TEL 03-5211-1571

【URL】<https://www.tokyoshigoto.jp/>



花マル企業

このマークがついている企業は、東京しごとセンターヤングコーナーが定めた以下の基準を満たした「花マル企業」です。

- 若者の正社員採用・人材育成に積極的に取り組む企業。
- ヤングコーナーで正社員の企業情報シートを公開している企業。
- 以下の数値要件を満たしていること。

- ① 前事業年度の正社員の月平均所定外労働時間が20時間以下かつ、月平均の法定時間外労働60時間以上の正社員が1人もいないこと
- ② 前事業年度の有給休暇の年平均取得日数が10日以上
- ③ 直近3事業年度の正社員として就職した34歳以下のうち同期間に離職した者の割合が20%以下(直近3事業年度の採用者数が3人又は4人の場合は、離職者数が1人以下)

「若者を正社員採用して育てる」「お休みが取れる・残業が少ない」「社員が定着しやすい」会社のことだね!



中小企業で働く魅力って、何ですか？

第一線で活躍中の10人の皆さんに、「あなたが考える中小企業で働く魅力」を伺いました。ご覧のとおり、答えはみんなバラバラ。

10人いれば10通りの答えがあるように、中小企業の魅力は一言では語り尽くせません。

ここで登場してくれた先輩たちは、このあとの企業紹介ページでもインタビューに答えています。

先輩たちが生き生きと働く様子を、ぜひチェックしてみてください。



自分への挑戦

★株式会社大崎金属
吉田 勝俊さん (製造)

さまざまな経験が積める

★株式会社マックスセキュリティサービス
高橋 北斗さん (ブティックセキュリティ)

一生の仲間ができた

★Yi 株式会社
奥野 真未さん (エンジニア)

自分らしくいることができる

★株式会社 J-weed
菊地 恭平さん (エンジニア)

サービス

★株式会社シー・アイ・シー
鈴木 昂さん (サービススタッフ)

製造

★株式会社マックスセキュリティサービス
高橋 北斗さん (ブティックセキュリティ)

その他

★ものづくり産業労働組合 JAM
福田 陽平さん (調査)



働けばわかる魅力がたくさんあるんだね！

自由

★株式会社シー・アイ・シー
鈴木 昂さん (サービススタッフ)

若手にもチャンス！

★東京エムケイ株式会社
井坂 研斗さん (ドライバー)

Super 自由

★株式会社アイレックス
石井 理佳子さん (営業)

卸・商社

★株式会社まちづくり立川
篠川 知夏さん (コーディネーター)

サービス

★株式会社 J-weed
菊地 恭平さん (エンジニア)

面白い事は全部やる！

★株式会社三和
関口 凌平さん (カスタマーサポート)

“まち”の中で楽しく働ける！

★株式会社 J-weed
菊地 恭平さん (エンジニア)

情報通信

★株式会社三和
関口 凌平さん (カスタマーサポート)



株式会社 大崎金属

<http://www.osaki-kinzoku.com>



不滅なんだ！
人の想いは
技術を受け継ぐ



航空宇宙防衛関連の 重要な部品を扱う

株式会社大崎金属は、大正12年創業。電気めっき一筋に歴史を紡いできた。電気めっきとは、金属を含む溶液に素材を浸し、電気によって溶液中の金属イオンを還元して、素材の表面に金属被膜を作る処理のことだ。「当社は、90年以上めっき専門でやってきました。現在は航空・宇宙・防衛関係の仕事を中心に、少量多品種の処

理を手作業で行っています」と業務について語る、代表取締役社長の吉川進氏。同社で扱うのは、旅客機や自衛隊の航空機、ロケット、国際宇宙ステーションで使われる部品など、多岐にわたる。

「戦前から航空機部品を扱ってきました。機械による大量の処理では手にかないませんが、工数のかかる手作業中心の処理など、他社にはなかなかできない部分でお役に立っている自負は

↓事務所・工場外観



↓工場の様子



↓仕事風景



あります」(吉川氏)

その言葉どおり、ねじ10本からでも引き受けるという。依頼された仕事をきっちりこなしてきた結果、顧客が別の顧客を紹介してくれることも多い。これもまた、同社の信頼の証といえるだろう。

「長い歴史の中で、小さくても他社にできないことをたくさん積み上げてきました。今後も顧客のニーズを掴み、サプライヤーとして選ばれるように努力し続けます」(吉川氏)



先輩たちのような 一人前の職人に！

吉田勝俊さんは、入社1年目。動物看護師、小売業のマネージャー職を経て、大崎金属に転職した。「手先を使う仕事が好きで、手に職をつけたいと思っていました。職人的な仕事への憧れもあり、入社を決め

ました」(吉田さん)

まだ一部の作業しかできないが、めっき前に素材を磨くなどの前処理から、実際のめっき処理、そして乾燥まで一通りの工程を担当する。「私の部署では、チームで作業を行います。その中で、先輩にチェックをしてもらいながら仕事を進めています。まだわからないことも多くて大変ですが、早く役に立てるように経験を積みたいですね」(吉田さん)

専門的な仕事ではあるが、未経験から受け入れてくれて、日々経験を積めるのが嬉しいとも語る吉田さん。「当社には、この人にできないものはないと思えるような、何でも一人でできる先輩や、経験に裏打ちされた知恵と考えを教えてくれる先輩がたくさんいて、皆、格好良いんです。私も早く先輩たちのような一人前の職人になりたいです」(吉田さん)

★経営陣に聞く★



代表取締役社長
吉川 進 氏

長く安心して働けるよう工夫しています

仕事柄、リモートはできませんが、より安心して長く働いていただけるよう、有給休暇をフレキシブルに利用できる「半日休制度」を始めました。働くお母さんが子どもの都合に合わせて取得できるなど、好評です。当社の仕事は「チームプレイ」。まずは、自分自身を大切にできる方が良いですね。そうでないと、周囲の人を大事にすることもできません。そして、好奇心を持っていること。そんな方と一緒に仕事がしたいと考えています。

Corporate DATA

【創業・設立】

創業・1923年12月
設立・1954年8月

【資本金】

1,000万円

【所在地】

◎本社
東京都大田区
東糀谷6-3-1

【事業内容】

各種めっき処理事業
(金、銀、銅、ニッケル、
無電解ニッケル、亜鉛、
不動態化処理ほか)

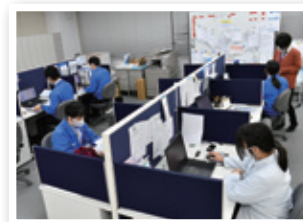
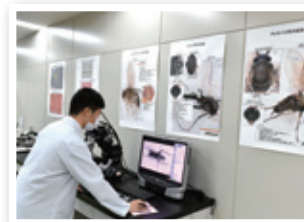
【従業員数】

48名

(2020年11月時点)

※近年は中途採用が中心。業界未経験者がほとんどで、文系出身者も多いです。男女比は3:1。20代から活躍する社員もいます。





株式会社 シー・アイ・シー

<https://www.cic-net.co.jp>



有害生物の活動を 専門知識で予防

日本はとても清潔だといわれる。その理由は、日本人がきれい好きというだけでなく、食品衛生法や建築物衛生法といった法律に基づき、清潔で快適な環境を保つために日夜働いている人たちがいるからだ。株式会社シー・アイ・シーは、そんな『クリーンドクター』たちの集団である。

私たちの身の回りには、ネズミやゴ

キブリ、セアカゴケグモなど、人にとって有害な生物がたくさんいる。そういった有害生物の活動を、人の生活をおさないレベルまで制御することを『ペストコントロール』といい、同社の主力事業の一つとなっている。その他、飲食店や食品工場がきれいに保たれているか検査する食品施設衛生管理、院内感染を防ぐための医療施設衛生管理など、私たちが気づかないところで、シー・アイ・シーのスタッフが活躍し



感謝の気持ちが 感謝を呼ぶ

生き物に触れるのが好きだったことからシー・アイ・シーに入社した鈴木昂さんは、現在、台東区内にあるホテルやオフィスビルなど約70物件を担当している。「建物の使われ方や構造、有害生物の生態によって、発生原因は異なります。当然、予防法も状況に応じて選び分けなければなりません。まだまだ知識が不足している私では、即座に見抜けな

い場面が多々あるんです。そんな時に相談すると、いとも簡単に発生源を特定してしまう先輩方は本当にすごいです。少しでも早く知見と経験を積んで、先輩たちのように、迅速、適切な対処法を提案できるようになりたいです」(鈴木さん)

自分の未熟さを自覚している鈴木さんだが、試行錯誤の末に有害生物の発生を抑えられた時は、お客様からお礼を言われるという。それが「役に立ってたと実感できて、何よりも嬉しい」と笑顔で語る姿が印象的だ。「当社は、『感謝』を大切にしています。人から教わった時、助けられた時、感謝できない人は成長できないからです。また、感謝の気持ちで接すると、お客様にも感謝していただけるのです。だから、採用時も『感謝できる人であるかどうか』をととても重視しています」(川久保氏)

★経営陣に聞く★



執行役員 人事部長
川久保 嘉彦氏

若者が自分らしいキャリアを描ける環境あり

当社は、仕事への責任感をしっかり持ってもらうため、また、営業所やスタッフによるサービス品質のばらつきを防ぐため、サービススタッフのほとんどを正社員として採用しています。その分、安心して長く働ける環境があります。近年は、産休や育休などの制度を利用して現場で活躍する女性も増えていますが、優秀な人材には積極的に重要なポジションを任せてもいます。男女関係なく様々なキャリアを選べるようになってきていると思いますよ。

Corporate DATA

【創業・設立】

創業・1964年4月
設立・1966年12月

【資本金】

9,000万円

【所在地】

◎本社
東京都台東区
北上野1-10-14
住友不動産上野ビル
5号館

【事業内容】

建築物衛生管理、生活
関連環境衛生管理

【従業員数】

1062名
(2020年11月時点)
※社内は若返りが進んで
おり、活気にあふれてい
ます。現場では20代の
社員が多く活躍中で、男
女問わず責任ある仕事を
任されています。





株式会社 アイレックス

<http://www.ilex-inc.com>



長く担当するから
しっかりとした
関係性が築けるね



有名企業と 仕事ができる職場

海外の電子部品メーカーの代理店として、主に日本国内のものづくり企業に対し部品の提案や輸入・販売を行う株式会社アイレックス。小規模ながら世界を相手に仕事ができる会社だ。同社の強みについて、経営幹部2人は次のように語る。
「大手と違い、対応スピードも早く小回りが利くのが自慢です」(営業部 取

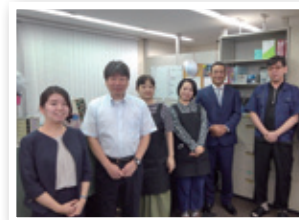
締役部長・篠崎芳雄氏)

「お客様の手足となって、依頼されたことをきちんと実行し、満足していただく。当たり前のことですが、それを着実にできる社員こそ当社の強みです」(専務取締役・林裕司氏)

同社の顧客には、電子、工作機械、車載機器等の一流企業も多く名を連ねる。加えて、顧客企業との関係も長く続いているところが多いという。

「当社では担当をコロコロ変えること

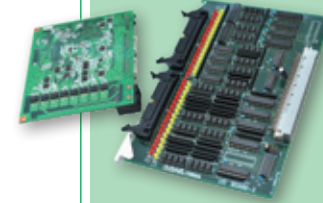
↓集合写真



↓社内の様子(本社)



↓扱う電子部品



はしません。5年、10年とお付き合いが続きます。顧客と深い関係を築ける良さがありますね」(篠崎氏)

不透明な状況にあっても、エレクトロニクスの需要はなくなる。顧客から寄せられる信頼を後押しに、同社はさらなる成長を目指す。

「まだまだ新規開拓の余地もありますし、海外拠点を作る計画も進んでいます。私たちは、会社と共に成長できる仲間を求めています」(林氏)

現在は営業として約25社の顧客を担当。製品をPRしたり、問い合わせや注文に対応したりの毎日だ。

「やりがいを感じるのは、ずっと提案していた部品が顧客に採用されるなど、営業として成果が出せた時ですね。取引先の担当者は年上の方がほとんど。最初は緊張しますが、仕事を重ねるうちにじんで、信頼していただけるようになるのが嬉しいですね」(石井さん)



自由にのびのびと 働ける環境

入社3年目の石井理佳子さん。前職は、信用金庫の窓口担当だった。

「前職は仕事で関わる世界が狭く、海外での仕事に興味があったこともあり転職しました。皆さん朗らかで穏やか。会社の雰囲気が良かったのも決め手でした」(石井さん)

そんな彼女に、アイレックスの働きやすさについて聞いてみた。

「とても自由にのびのびと働けています。直行直帰も多く、残業もほぼないのが良いですね」(石井さん)

今後の目標については、さらに知識と経験を積み重ね、社内外から信頼される社員になりたいと語る。

「早く、後輩にちゃんと教えられるようになりたいです」(石井さん)

★経営陣に聞く★



営業部 取締役部長
篠崎 芳雄氏

残業ほぼなし。ワークライフバランスも重視します

当社では、残業はほぼありません。営業職でも同じです。時差の関係等で多少時間外の仕事もありますが、ワークライフバランスには配慮しています。また、少人数の会社ですが社内の分業化は進んでおり、営業職なら営業に集中できる環境。横の連携も取りやすく、チームで成果を出すスタイルなので、無理なノルマもありません。社長以下、皆、根が真面目で誠実な社風でもあり、長く、安心して働いていただけたと思います。

Corporate DATA

【創業・設立】

創業・1984年10月
設立・1984年10月

【資本金】

1,000万円

【所在地】

◎本社
東京都千代田区
飯田橋2-9-3
かすがビル3F

【事業内容】

海外電子部品メーカーの代理店業、国内企業向け輸入販売

【従業員数】

13名

(2020年11月時点)

※先輩社員がトレーナーとしてじっくり仕事を教える環境なので、未経験から活躍する社員も多いです。海外相手の仕事なので英語を使う場面もありますが、入社後に学習をサポートしてくれるので必須ではありません。



東京エムケイ株式会社

<https://www.tokyomk.com>



**最高のおもてなしが
お客様の心をつかむ**

東京エムケイ株式会社は、「世界最高のおもてなし」にこだわるタクシー・ハイヤー事業者だ。

タクシーは走った距離に応じて料金が決まるのに対し、ハイヤーは予約制で利用した時間に応じて料金が発生するという違いがある。同社では、タクシードライバーからスタートしてハイヤードライバーを目指すことになるが、

いずれの場合も「5つ星ホテルと同等の最上級のサービス」を求められることに変わりはない。そのこだわりの強さは、同社がドライバーのことを「グランドパイロット」と呼んでいることから伺える。

「今後、自動運転など技術が進歩することでタクシー・ハイヤー業界も様変わりしていくはずですが、気配りの行き届いたおもてなしは、人にしかできません。その質を突き詰めて

↓ エントランス



↓ 社内イベントの様子



↓ 仕事風景



いくことがお客様の心地良さや喜びにつながり、ひいては当社が生き残っていく武器にもなります」(代表取締役・松原京美氏)

お客様は上場企業のCEOや政府高官、国賓、ハリウッド俳優など有名人や著名人が多く、リピート率も高い。その理由が「おもてなしの質の高さ」にあるのは間違いないだろう。



**公私ともに
毎日が充実！**

大学で観光ビジネスについて学び、ホテルなど観光業界を目指していた井坂研斗さん。彼がドライバーの仕事に心を動かされたのも、東京エムケイのサービスの質だった。

「ホテル並みの接客というところに興味を持ってインターンシップに参加したところ、タクシーなのにドアサービスをしていたんです。驚きました」

(井坂さん)

しかも、運転する車はベンツやレクサス、BMWといった高級車ばかり。車好きの井坂さんの心が決まるのに、時間はかからなかった。

仕事を始めてみるとサービスの奥深さを知ることになる。近道で目的地へ向かっていたら、お客様から「道が違う」と指摘されたのだ。

「良かれと思って選んだ道が、お客様にとっても良い選択だとは限らない。サービスとは、相手が何を望んでいるのかを第一に考えることが大切なのだ」と痛感しました(井坂さん)

まだまだ力不足を感じる場面も多いが、実力を磨き、いつかは観光ドライバーになりたいと話す井坂さん。

「仕事で明確な目標を持てるだけでなく、今は週休3日でダイビングやドライブなどプライベートも充実。毎日楽しく働いています」(井坂さん)

★経営陣に聞く★



代表取締役
松原 京美氏

シフト制で月22日勤務が基本。研修も充実しています

サービスの質を高めるには、まず社員の生活の質を上げる必要があります。そのため、タクシー業界で主流となっている隔日勤務は行っていません。9時間(休憩1時間)勤務のシフト制で月22日勤務、8～9日休みを基本としています。またキャリアアップ支援として、マナー講師や英語講師を招いた研修や勉強会を実施。自分で考えて行動できる人にとっては、公私の充実と成長の機会に恵まれた環境があります。

Corporate DATA

【創業・設立】

創業・1960年10月
設立・1997年3月

【資本金】

1億円

【所在地】

◎本社
東京都港区
東新橋1-3-9
第4小田ビル3F

【事業内容】

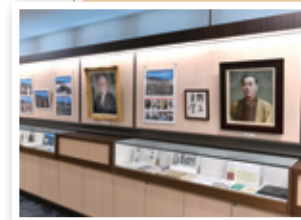
タクシー・ハイヤーによる一般乗用旅客自動車運送事業

【従業員数】

550名

(2020年11月時点)

※新卒採用を行っているため、20代前半の若手社員が多く、女性ドライバーも多数活躍しています。従業員教育が徹底されており、未経験者や初めて社員として働く人の入社も多いです。



は経験を積みながら経営分析の知識も身につくのです」(安河内氏)

JAMは九州の一部を除く全ての都道府県に支部があり、リターンやIターンで働く若手社員が多いという。「困っている人を助けたいと思う人に向いている仕事ですね。業績を追いかける仕事ではないので、『働き手や社会に手を伸ばし、何かに役立ちたい』と思う方は、大きなやりがいを得られるはずです」(安河内氏)

礎を学び、現場で半年に渡る研修を受けた後に各支部に配属される。業務内容は、各地域にて企業の組合に対応したり、専門的な政策を作り上げたり、調査部門で細かい数字をチェックしたりと、多岐に渡る。

「私は労働調査グループという、春闘や最低賃金を取り扱う部署で働いています。JAMに加入している組合の春闘の状況や結果などのデータをまとめる仕事です。配属されてまだ1年、先輩に教わりながら1つずつ仕事を覚えていくところです」(福田さん)

現在は春闘の要求やそれに対する回答、妥結の結果をまとめ、全国のJAMに報告するといった重要な業務を任されている。

「好きな分野なので楽しく働いています。将来は各組合の方々の対応に当たると、もっと色々な部署で働いてみたいと思っています」(福田さん)



約半年間の研修後 現場に配属される

福田陽平さんは信用金庫で2年間勤務した後、2019年4月に転職した。「大学時代に労働学や政治学の勉強をしており、労働組合の活動に興味があったのです」(福田さん)

組合への入職後は、新卒・中途共に最初の1週間労働組合についての基

★経営陣に聞く★



会長
安河内 賢弘氏

「働き方改革」を進め、多様な働き方を推進しています

いわゆるブラック企業で働く方を助けるのも我々の仕事です。長時間労働に悩む労働者をサポートする業務という性質上、当組合の職員たちもどうしても長時間労働になることがありました。ですから最近ではJAMの中でも働き方改革を進めています。残業時間の縮小や休日の調整、Zoomなどを導入しての在宅業務など、色々な働き方ができるように整備を進めているところです。業務内容も様々ですから、ここでの経験をステップに経営者や政治家を目指す人もいます。

ものづくり産業労働組合 JAM

<http://www.jam-union.or.jp>



労働組合を支え 経営を手助けする

ものづくり産業労働組合 JAMは日本労働組合総連合会に加盟する産業別労働組合だ。主に製造業を中心に、100名以下の中小企業の労働組合が全体の6割を占める一方で、誰もが知るような大手企業の組合も多数参加している。

「JAMの特徴は、全国各地に職員がおり、中小企業の労働組合を支えながら

企業経営に深く関わっていることです。東京、地方を問わず現場の声をまとめ、各労働組合の情報を中央本部に上げ、政策提言をまとめています」(会長・安河内賢弘氏)

JAMの職員の役割は労組のサポートだけではない。経営者と連携を取り、時には経営のサポートも行う。

「会社が儲からないと労働条件を上げられないので、経営側と協力して成長を目指していきます。ですから、職員

やりがいがある仕事に
労働を支えるに
なっています





株式会社 マックスセキュリティサービス

<https://www.xymax.co.jp>



ブランドの顔として お客様に接する

宝飾や服飾などのハイブランドショップで、警備服ではなくスーツを着て警備を行うのが「ブティックセキュリティ」だ。店舗スタッフと同様の立ち振る舞いを求められ、時にはお客様と言葉を交わすこともある。「1日1億円を超える売上があるお店など、上得意様がいらっしゃる店舗でお客様と接する機会もあります」

そう語るのは、株式会社マックスセキュリティサービス ブランド事業部部長の田代恭弘氏。同社では、オフィスや商業施設などの警備を手掛けており、約4年前からブランド警備をスタートした。現在は誰もが知る4つの海外ブランドにおいて、東京、大阪等の店舗を中心に警備する。「ブランドポリシーを重視し、ブランドイメージを大切にできる警備が当社の一番の強みです」(田代氏)

↓会社外観(本社)



↓研修風景



↓社名ロゴ



ドアマンとして立つことから、ブランドの顔として見られることも。「入社後は、ステップアップのための研修を経て、実務経験を積んでいきます。警備の範疇を超えたスキルが身につきますよ」(田代氏)



スーツを着て行く 警備の仕事に憧れた

入社4年目となる高橋北斗さんの前職は、大手警備会社の警備員。在京キー局での警備を担当していた。約1年半勤務したが、ブランド警備という仕事を知りチャレンジを決意する。「海外ファッションブランドが好きだったこともあり、スーツを着てショップで勤務したいというのが応募動機でした。仕事の幅はかなり広がったと思います」と高橋さんは語る。

現在は、銀座にある海外有名ブランドの店舗にて盗難を防ぐための警備を

行うほか、駐車場などでの顧客対応を担当している。

「店内での立哨警備、駐車場での誘導とともに、ブランドの一員としての接客が求められます。お客様のお顔とお名前を記憶しておき、ご来店時には名前をお呼びしてご挨拶するほか、ブランドスタッフにご来店をお知らせして迅速な対応につなげたりもします」(高橋さん)

ブランドスタッフの一員として、警備だけでなく、多様な働きが求められるのも、この仕事の醍醐味だと話す。「ブランドイメージを損なわないよう、身だしなみ、言葉遣いなど、気遣う部分が多いです。その分、お客様に顔を覚えてもらえたり、スタッフさんに御礼を言われた時は充実感がありますね。将来はブランド警備隊をまとめるような、責任ある立場を任されるようになりたいです」(高橋さん)

★経営陣に聞く★



ブランド事業部 部長
田代 恭弘氏

メリハリをつけて働ける制度が充実しています

都心のとあるブランドの店舗では1日12人の警備員が勤務にあたります。店内立哨、駐車場、オフィスの出入り口など約8つのポジションをそれぞれ受け持ちますが、2時間勤務したら待機となり、控室で1時間の休憩を取るというサイクルで働きます。警備に加え、お客様への細やかな対応が求められる仕事ですが、常にリフレッシュしながら働くことができますよ。また、シフトの交代も仲間同士でやりくりが可能。有給休暇の取得も推奨しており、メリハリをつけて働ける職場です。

Corporate DATA

【創業・設立】

創業・2008年2月
設立・2008年2月

【資本金】

1億円

【所在地】

◎本社
東京都中央区
築地1-13-10
新阪和ビル

【事業内容】

常駐警備、保安警備、
イベント警備、交通警備、
セキュリティ機器販売

【従業員数】

629名
(2020年4月時点)
※不動産を主軸に、全国に事業展開するサイマックスグループの一員で、2016年に立ち上がったブランド事業部には約70名が在籍。約9割が中途入社で、20代の若手社員が多く、和気あいあいとした雰囲気です。





Yi 株式会社

<https://www.yi-inc.co.jp>

笑顔から
居心地の良さが
感じられるね



一人ひとりの個性を 重んじる社風

渋谷の宮下公園からほど近いビルに本拠を構えるYi(イー)株式会社。Webシステムやモバイルアプリケーションの開発に強みを持ち、官公庁や通信大手、金融機関など多くの顧客から信頼されている開発会社だ。

「社名のYiは“You & i”に由来し、社員一人ひとりの個性を発揮できる会社でありたいという思いを込めています。

各自の自己実現の上に会社の成長もあると考えています」

そう語るのは、代表取締役の毛利隆次郎氏。若手エンジニアが多く活躍する同社では、顧客の都合ではなく「一人ひとりが何をやりたいか」を基準に担当案件を決めている。

「それぞれの夢やキャリア形成を考慮した上で、案件を決めています」(毛利氏)

Yiは主にクライアントから案件を受



↓休憩中の一コマ



↓社内の様子(本社)



↓仕事風景



託して、相手先企業に技術者が常駐して開発を行う「SES」と呼ばれるビジネスを展開してきたが、2019年からは受託開発をスタートした。

「現在は旅行サイトのWeb構築や、就活生向けアプリの開発を大手メーカーから受託しています。今後、自社開発の割合を増やしていきます。夢を持ち、成長意欲がある方を全力でサポートし続ける会社でありたいですね」(毛利氏)

りの利く小さな会社。働きやすい環境も魅力的でした」(奥野さん)

まだまだ技術力は成長過程にある奥野さん。分からないことは調べ、自分なりに応用しながら取り組む。

「少しずつ知識もつき、できることも増えている実感があり、楽しいです。組んだシステムが動いた時の達成感は最高ですね」(奥野さん)

転職後は、やりたいことに挑戦でき、小さい会社ならではの風通しの良さも実感しているという。

「社長との距離も近いですし、皆さん気さく。気を遣わずに済みますし、居心地が良いんです」(奥野さん)

今後はもっと技術力を磨き、上のレベルで大きな仕事に携わりたいと抱負を語る。

「皆さん、よく目配りしてくださるので安心です。ここで長く働きたいと思っています」(奥野さん)



風通しが良く 居心地も良い会社

奥野真未さんは入社して1年半のエンジニア。音大卒で大手のITコンサルタントになった経歴の持ち主で、Yiに転職後はJavaを使った就活サービスのWeb開発を担当している。

「エンジニア志望だったのですが、前職は大きな会社で希望が通りませんでした。Yiは会社の雰囲気も良く、小回

★経営陣に聞く★



代表取締役
毛利 隆次郎氏

自己実現のために、自主性を重んじています

当社ではメンバーの「自己実現」のために、自主性を重視しています。働き方も同様で、在宅勤務・テレワークや、フレックス制度など、担当案件に応じて柔軟に対応しています。実際に、在宅勤務を推奨していない顧客先での案件であっても、会社側で交渉して在宅勤務を認めてもらったケースがあります。社員の95%をエンジニアが占め、徹底して「本人主義」を貫く当社だからこそできる柔軟な働き方で、フルに能力を発揮してほしいですね。

Corporate DATA

【創業・設立】

創業・2011年2月
設立・2011年2月

【資本金】

1,000万円

【所在地】

◎本社
東京都渋谷区
神宮前6-19-16
U-natura802

【事業内容】

モバイルコンテンツ構築・運用におけるソリューションの提供、システムインテグレーション開発、アプリケーション開発、小学校受験教育および保育事業コンサルティング

【従業員数】

30名
(2020年11月時点)
※20～50代まで幅広く在籍していますが、20～30代の若手メンバーが中心。男女比は7:3で女性エンジニアも多数活躍中です。



株式会社 三和

<http://sanwa-pa.co.jp>

「プレゼン大会」に
チャレンジしたいな



新しいことに
挑戦する社風

Webコンサルティング事業をはじめ、自社ネットメディアの運用・開発、企業向けアウトソーシングサービスなどを提供する株式会社三和。同社が持つ一番の強みは「MEO」だ。
「Map Engine Optimizationの略で、ネットの地図に表示される情報を最適化し、企業や店舗の認知や集客につなげます。当社はMEOという言葉がで

きる前から取り組んでおり、国内トップクラスのノウハウを持っています」(代表取締役・佐野陽彦氏)
同社のMEOサービスは、ホテルなど旅行業界を中心に、日本全国で約500社に利用されている。
「もともと営業会社としてスタートした当社は、世の中の動向や需要を見ながら、常に新しいビジネスを開拓してきました。メンバー皆で考えながら、日々新しいことにチャレンジしていま



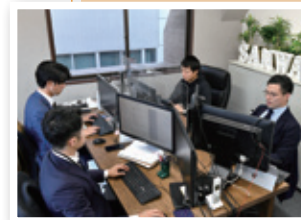
集合写真



仕事風景



社内の様子(本社)



す」(佐野氏)

その言葉どおり、新たな事業にも続々と挑戦している同社。その表れが、毎月社内で開催される「プレゼン大会」だ。社員なら誰でも、新しくやりたいことを提案できるという。
「いつか世界のインフラになるようなサービスを生み出します。私たちと一緒に、どんどん“トライアンドエラー”しましょう！」(佐野氏)



やりたいことを
やらせてくれる

入社して1年が経過した、関口凌平さん。前職では、求人広告の営業職として三和に入社していた。色々な会社を見る中で、同社の会社としての魅力と、代表の佐野氏の人柄に魅了され、転職を決意。
「当時、営業職として行き詰まりを感じていたので、思い切って『三和で人

事をやらせてください』と社長に頼んだのです」(関口さん)

こうして同社の一員となった関口さん。入社後は人事として採用活動や社員研修を担当していたが、新型コロナの影響で新規採用が一時ストップ。別部署での仕事を担当中だ。
「今は当社ネットサービスのカスタマーサポートとして、お客様のお手伝いをしています」(関口さん)

人事からは離れたが、今の仕事も面白く、集中して取り組んでいる。
「お客様からありがとうと言われる仕事で、やりがいも大きいです。今後は自分の力でサービスをもっと大きくしていきたいと思います。当社では誰にでもチャンスがあり、手を挙げれば、ちゃんと会社がサポートしてくれます。私が入社した時にわざわざ人事の部署を作ってくれたくらいですからね」(関口さん)

★経営陣に聞く★



代表取締役
佐野 陽彦氏

働き方は、本当に「自由」です！

風通しとフットワークの良さが自慢の当社。働き方も自由で、個人の希望や描く将来像に応じて設計できます。リモートワーク、残業なし、祝日出勤なし、退勤時間を1時間早める……など、細かな設定が可能です。専門職・総合職・事務職という区分も1カ月前に予告すれば自由に行き来できるので、いろんな仕事にチャレンジできます。今後も皆のアイデアを吸収しながら、個人の「得意技」を活かせる環境になるよう、工夫していきます。

Corporate DATA

【創業・設立】

創業・2012年5月
設立・2012年5月

【資本金】

1,800万円

【所在地】

◎本社
東京都千代田区
神田和泉町1-2-19
石井ビル5F

【事業内容】

Webコンサルティング
事業、BPO事業など

【従業員数】

5名

(2020年11月時点)

※業務委託を含めると20名のメンバーが活躍中。現メンバーの多くは営業職出身ですが、前職や経験、年齢は問わず、誰でも活躍できる環境があります。





株式会社 まちづくり立川

<https://www.tachi-machi.com>



地域の
人たちの
交流が
楽しいね！



行政と協働しながら 地域課題に取り組む

立川駅南口商店街の有志6名が2014年に立ち上げた、株式会社まちづくり立川。「民間の立場から立川という街の魅力を発信し、訪れる人にも住む人にも良いまちづくりを目指しています」と語るのは、代表取締役社長の岩下光明氏。会社設立時に集まったメンバーは商店街の呉服店や寿司店の店主達。共通の理念は、「仕事として街を元気に

しよう」という熱い思いだ。

「会社の利益を目指すというよりは、地域への還元を第一に考えて、様々な活動を行っています」(岩下氏)

同社では、年に数回開催する商店街イベントの企画運営のほかに、シェアオフィスの運営・管理や、地元農畜産物を販売するショップ運営など、様々な事業を手掛けている。

「南口の10商店街の連合会事務局も引き受けており、イベント事業や理事会

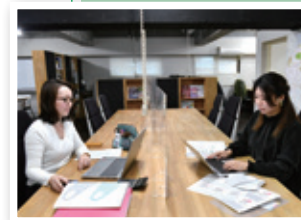
↓運営店舗



↓仕事風景



↓社内の様子(本社)



の運営なども任されています。私たちのような行政資本が入っていないまちづくり機関は珍しい存在だと思います。民間ならではのフットワークの軽さや民間ルールで動ける強みを武器に、行政とも協働しながら地域ネットワークの活性化を目指します」(岩下氏)



地域の商店街と連携し イベントの成功を目指す

篠川知夏さんは新卒入社4年目。大学院生だった当時、地域コミュニティの研究で国立市のコミュニティスペースに通っていた。そこでまちづくり立川の欠員を知り、地域活動に興味があったことから、まずは学生インターンとして働き始めた。

「最初は南口商店街イベント事業の事務局のアシスタントとして仕事がスタートしました。10ある商店街の会長さんをはじめ、役職の方や窓口担当

者の顔と名前を覚えることから始めました」(篠川さん)

大学院を卒業し、正社員となつてからは、他のプロジェクトと並行しながら商店街イベントを担当している。毎年変わる企画により仕事の内容は変化するが、スケジュール管理や会計まで一手に引き受けている。

「商店街イベント『立川南フェスタ』で、大道芸、音楽ステージ、スタンプラリーなどを実施しました。入社当時は右も左もわかりませんでしたが、現場で仕事を覚えながら、何とか無事に終えることができました。商店街の方々から、『篠川さんがいてくれたから成功できたよ』と声をかけられた時は嬉しかったですね」(篠川さん)

2020年は残念ながらイベントは延期となったが、「国のGo To商店街の施策を活用した新たな施策を考えていきたい」と抱負を語った。

★経営陣に聞く★



代表取締役社長
岩下 光明氏

地域の方々との交流を通じ、色々な経験が積めます

仕事柄、地域の方々との交流が多いため、業務をこなすうちにネットワークが広がり、そこから新たな仕事が生まれることもあるんです。当社は個人の裁量が非常に大きいので、「自分に何ができるか」「自分なりの理想のまちづくり」を考えて実践していくことが、多様な働き方につながると 생각합니다。時には講演やセミナーの講師として招かれることもあるので、人前で話す機会もあります。仕事を通じて、幅広い経験を積むことができるはずですよ。

【創業・設立】
創業・2014年3月
設立・2014年3月

【資本金】
652万円

【所在地】
◎本社
東京都立川市
錦町1-4-4

【事業内容】
農畜産物および加工品
地元農畜産物および加工品の卸・販売運営業務、アンテナショップ運営管理、シェアオフィスの管理、シェア工房の運営およびセミナー等の開催、イベントの企画・運営

【従業員数】
2名
(2020年11月時点)
※正社員数は少ないですが、業務ごとに協力企業と連携を取りながら進めます。そのネットワークは100名以上で、色々な人と関わることができる仕事です。社内には活気にあふれています。

Corporate DATA



株式会社 J-weed

<https://jweed.co.jp>



少数精鋭の皆さんが
会社の柱なのね



**コロナ禍でも
依頼が絶えない**

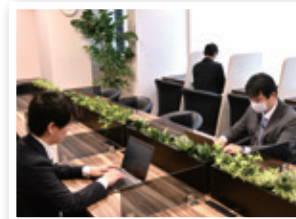
事業運営においてネットワークやデータ活用の重要性が高まるにつれて、多くの企業が自社内にサーバなどのインフラ設備を整え自社運用してきた。これをオンプレミス（オンプレ）と呼ぶが、近年は仮想環境やクラウドなどを採用する企業が増えたことで、オンプレから移行する需要が非常に高まっている。

株式会社J-weedは、このオンプレから仮想環境の『VMware』やクラウド環境の『AWS』への移行を得意とするIT企業で、コロナ禍でも仕事の依頼が絶えない成長企業でもある。「社員9名の小さな会社ですが、半分以上のメンバーがベテランエンジニアであり、プロジェクトリーダーを務める実力者です。その点がお客様に信頼されている強みといえます。また、プロジェクトにはベテランと若手がチー

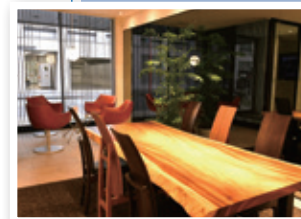
↓社内の様子（本社）



↓リモートワークルーム



↓エントランススペース



ムを組んで参画するので、若手が成長しやすいのも特徴ですね」（代表取締役社長・佐久間隆充氏）

現在は、インフラだけでなく、既存システムを効率化させるための設計／開発案件も手掛けるなど、事業領域を拡大。将来的には、アプリケーション開発や自社プロダクト開発などにも挑戦していく予定だという。



**社員の自由を
尊重する会社**

2018年9月に中途入社した菊地恭平さんは、J-weedの楽しく働けそうな雰囲気の魅力を感じたという。「以前、あるプロジェクトで社長の佐久間さんと一緒に働く機会がありました。その時、佐久間さんの面倒見の良さや柔らかな人当たり、楽しそうに仕事をする姿がとても魅力的に見えました。そして、J-weedには『自由さ』ま

であることに驚きました」（菊地さん）

規定やルールに縛られて仕事することに疑問を持っていた佐久間氏が立ち上げた会社だけに、成果にコミットできていれば、時間の使い方も社員が比較的自由に管理できるそうだ。「リモートワークを推奨していますから、会社に来ないで仕事することも可能です。また、やってみたい仕事があれば意見を聞いてくれるところも良いところ。私は元々インフラ分野でスキルを磨いてきましたが、J-weedではシステム開発に挑戦してプログラミングも経験。今後もインフラを軸に幅広い分野の経験を積んで、多様なプロジェクトで活躍できるエンジニアを目指していきたいと思っています」（菊地さん）

そんな目標を持てるようになったのも、「社員の自由を認めてくれるJ-weedのおかげ」だと笑顔で話す。

★経営陣に聞く★



代表取締役社長
佐久間 隆充氏

明るく、楽しく働きたいという気持ちを大切に

リモートワークを推奨していますが、「自宅では集中できない」なら、オフィスがあるビルの2階にあるリモートワーク対応の部屋を利用することも可能です。自己管理できるなら必要な時に会社へ来れば良いし、どこで仕事をするかということにこだわりはありません。仕事に対して責任感を持つことは大切ですが、それも経験を積みながら身につけていけば良い。だからまずは「楽しく仕事をしたい」という気持ちを大切にしてほしいと思っています。

Corporate DATA

【創業・設立】

創業・2018年4月
設立・2018年4月

【資本金】

1,000万円

【所在地】

◎本社
東京都千代田区
鍛冶町1-10-6
BIZ SMART 神田 803

【事業内容】

インフラ関連事業（仮想環境・クラウド環境への環境移行、ストレージの増強やネットワーク設計など）、システム開発事業

【従業員数】

9名

（2020年11月時点）

※幅広い年齢層が活躍中です。役職ではなく「さん」付けで呼ぶなど、フラットで明るい雰囲気があります。

てるお・てるこの
お父さん、
教えて!



Web面接の注意



POINT ①

面接対策はこれまでもあり。
まずは**オンライン**に慣れておいて

大前提として、Web面接といっても、やり取りが画面越しになっただけで必要な対策は同じだよ。志望動機や自己PR、熱意をしっかり伝えることが大事であることには変わりないので、そのための準備をきちんとしておくのは今までどおりだね。自己分析を重ねて自分自身の経験やキャリアについて棚卸しをしたり、自分の言葉で熱意を伝える努力はしておこうね。

リアルな面接の前に模擬面接をするように、「実際のWebでのやり取りに慣れておく」ことは、自信を持って臨むためには大事だね。ヤングコーナーの「オンラインカウンセリング」を活用すれば、訓練にもなるし、自分が揃えなくてはいけない設備や環境について確認することができるよ!

オンライン独自のマナーは
やってみないとわからないわよ〜



不安なことが
あれば
事前に企業に
確認しよう



点って?

インターネットを利用して行う「Web面接」を導入する企業が増えています。まだまだ慣れていない人も多いと思いますが、今回紹介する「3つの注意点」に気をつけて、他の人たちと差をつけよう!



POINT ②

必要なツールや環境を整えよう

オンラインでやり取りするための環境を整えよう。ツールはZoomやMicrosoft Teams、Webexなどいろいろあるけど、できるだけ相手に合わせられるようにしたいね。使用機器はパソコンが望ましいけど、スマホを使う場合は画面がブレないように固定する方法を考えておくこと。インターネット回線が不安

定な時など緊急時にすぐに連絡をとるために、手元に電話を置いておくといいね。その時に、アラームや着信音には気をつけること! 雑音や環境音は想像以上に相手に届いてしまうので、音が鳴るものはあらかじめ切っておいたり、家族や周囲には事前に伝えて配慮してもらおう。あとは、画面に映る「背景」も重要。主役はあくまで「あなた」なので、目立つものは置かず白や無地などシンプルな背景の場所を選ぼう。

なるべく色が
明るく見える場所でね!



POINT ③

オンラインならではの伝え方を意識してみよう

画面越しでのやり取りで一番難しいのが「メッセージの伝え方」なんだ。ダラダラ話さず、いつもよりも言葉は短めに区切り、語尾もはっきりと話すと伝わりやすいよ。声の大きさも普段の1.5倍くらいを意識してみて! 目線はつい画面の相手を見てしまいがちだけど、カメラを見えるようにすれば目線が下がらないので、前向きに見えるね。笑顔を忘れずに、相手の話にうなずくようなアクションも大事だよ。

今後は間違いなく、仕事をする上でもオンラインでのやり取りの機会は増えるはず。言い換えれば、オンラインできちんとしたコミュニケーションが取れる人は企業にとって心強い人材ということになるわけ。必要なスキルだと捉えて、今のうちからしっかり準備をしておこう。

画面写りは大事よ。
髪型も気を抜かないようにね〜



もっと詳しく知りたい人は、右のQRコードから「オンライン特設サイト」をぜひチェックしてみて!

